

Quando, in una terza migrazione si stanziarono a nord del Mar Nero, si presentavano divisi per famiglie: i Visigoti in obbedienza a quella dei Balti, gli Ostrogoti a quella illustre degli Amali. E si distinguevano dai popoli vicini per la loro abilità nel maneggio dell'arco.

Prima di tendere gli archi, cantavano, accompagnandosi con la cetra, le gesta degli antenati

Archi storici europei

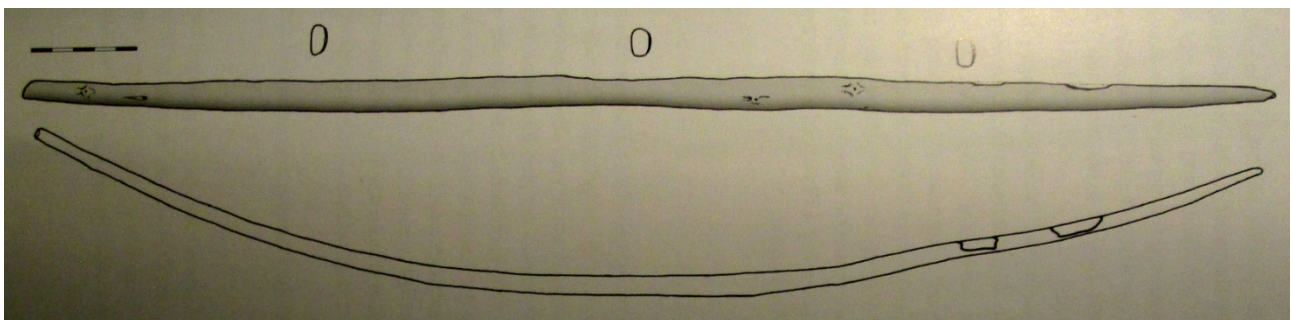
1 parte Archi per giovani e donne

Archi da bambini e ragazzi

PRÄHISTORISCHE KINDER- UND JUGENDBÖGEN				
Fundplatz	Datierung	eff. Länge (geschätzt)	Kategorie	rek. Zuggewicht
Agerød Bogen 2	5760-5430 calBC	ca. 80 cm	Kinderbogen II	?
Erkelenz-Kückhoven	um 5090 denBC	(120-140 cm)?	Jugendbogen	(25-35 lb)?
Møllegabet II	4900-4730 calBC	(100-120 cm)?	Jugendbogen	(25-30 lb)?
Hüde I	ca. 4500-3405 calBC	75 cm	Kinderbogen II	(10-25 lb)?
Poel 12	ca. 4400-4100 calBC	ca. 130 cm	Jugendbogen	?
Agernæs Bogen 2	um 4100 calBC	111-117 cm	Jugendbogen	(20-35 lb)?
Egolzwil 3	4360-4040 calBC	ca. 100 cm	Kinderbogen II	(10-15 lb)?
Seeberg-Burgäschisee-Süd	3760-3748 denBC	(80-100 cm)?	Kinderbogen II	?
Thayngen-Weier	3822-3584 denBC	78 cm	Kinderbogen II	(10-15 lb)?
Zürich-Seeefeld Bogen 1	3179-3158 denBC	93 cm	Kinderbogen II	Rohling
Zürich-Seeefeld Bogen 2	3179-3158 denBC	80 cm	Kinderbogen II	ca. 22 lb
Zürich-Seeefeld Bogen 3	3179-3158 denBC	122 cm	Jugendbogen	ca. 38 lb
Zürich-Seeefeld Bogen 4	3179-3158 denBC	(80-90 cm)?	Kinderbogen II	?
Zürich-Seeefeld Bogen 5	3179-3158 denBC	(90-100 cm)?	Kinderbogen II	?
Zürich-Mozartstrasse Bogen 2	3126-3098 denBC	104 cm	Jugendbogen	ca. 29 lb
Zürich-Mozartstrasse Bogen 3	3126-3098 denBC	55 cm	Kinderbogen I	ca. 8 lb
Zürich-Mozartstrasse Bogen 4	3126-3098 denBC	88 cm	Kinderbogen II	?
Horgen-Scheller Bogen 1	um 3078 denBC	45 cm	Kinderbogen I	ca. 14 lb
Horgen-Scheller Bogen 2	3050-3032 denBC	130-135 cm	Jugendbogen	?
Charavines	2669-2590 denBC	128 cm	Jugendbogen	?
Lac de Clairvaux Bogen 5	spätneolithisch	79 cm	Kinderbogen II	?

Zürich-Moyartstrasse (CH) 3000 aC

Arco di tasso da bambino lungo 57,6 cm. . Carico stimato ca. 8 lb.



MÖGLICHE PRÄHISTORISCHE FRAUENBÖGEN

Fundplatz	Datierung	eff. Länge (geschätzt)	rek. Zuggewicht
Vis 1 (RUS)	7300–5840 calBC	(140–160 cm)	(25–35 lb)?
Ringkloster (DK)	5400–4700 calBC	174 cm	ca. 27 lb
La Draga (D)	5440–5045 calBC	(140–160 cm)	(unter 30 lb)?
Rotten Bottom (GB)	3960–3710 calBC	178 cm	ca. 24 lb
Koldingen (D)	ca. 2490–2220 calBC	176 cm	ca. 32 lb

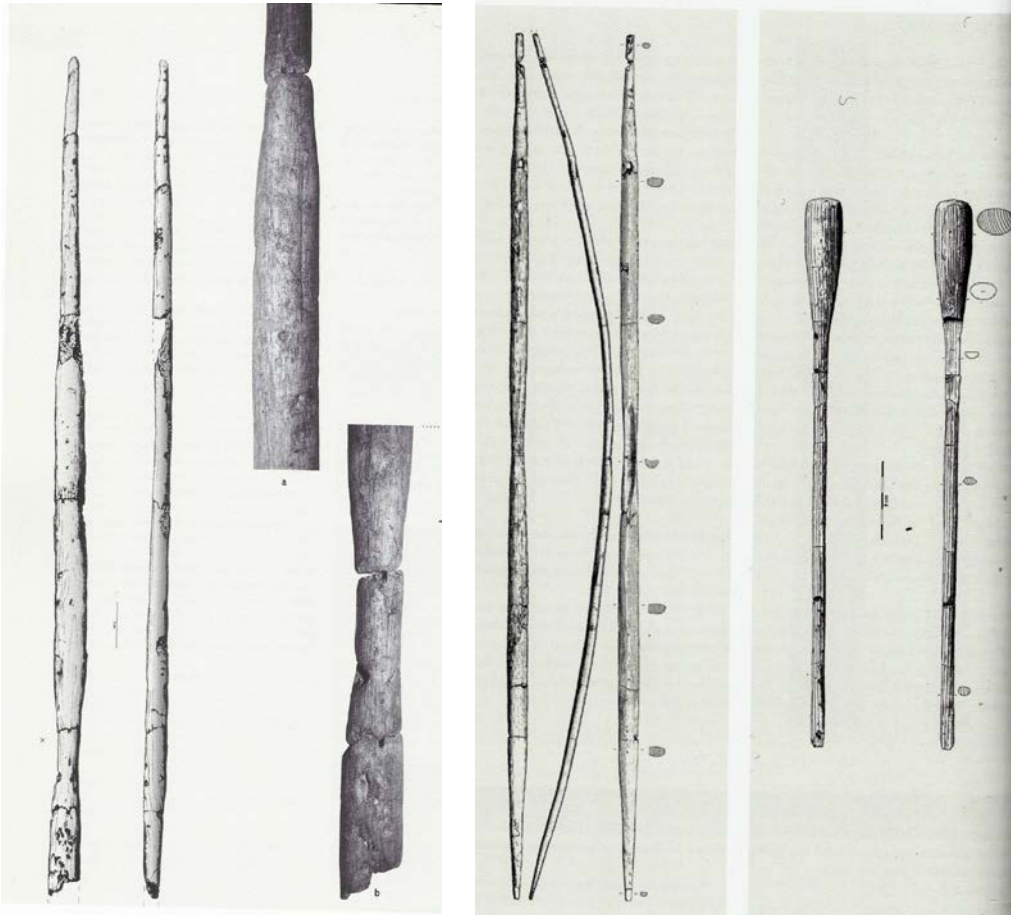


Cacciatrice Agta, tribù della zona settentrionale dell'isola di Luzon nelle Filippine (anni '80, foto di P. Bion Griffin). In 185 giorni di studio un quinto delle prede di piccole dimensioni (scimmie, piccoli varani, uccelli) è stato cacciato da donne, il 35% della cacciagione da gruppi misti di uomini e donne. Di 21 donne della tribù, 15 erano attive cacciatrici e altre lo erano state da giovani. Gli archi da donna raggiungevano al massimo le 35 libbre o poco più, quelli degli uomini avevano un carico di almeno 60 libbre.

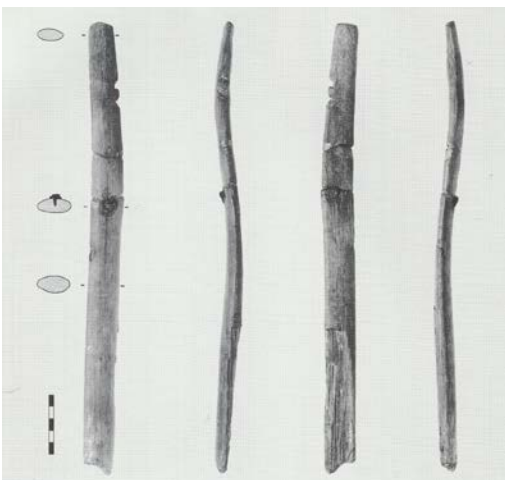


Ringkloster (Dk) - 4790-4540 aC

Un arco di olmo quasi completo lungo 166 cm.; un frammento di arco di olmo lungo 106, originariamente ca. 174 – un frammento di freccia di nocciolo lungo 36 cm. con punta a tampone piatta. Si suppone che l'arco intero fosse stato utilizzato da una donna o un ragazzino. Libraggio stimato ca. 27 lb



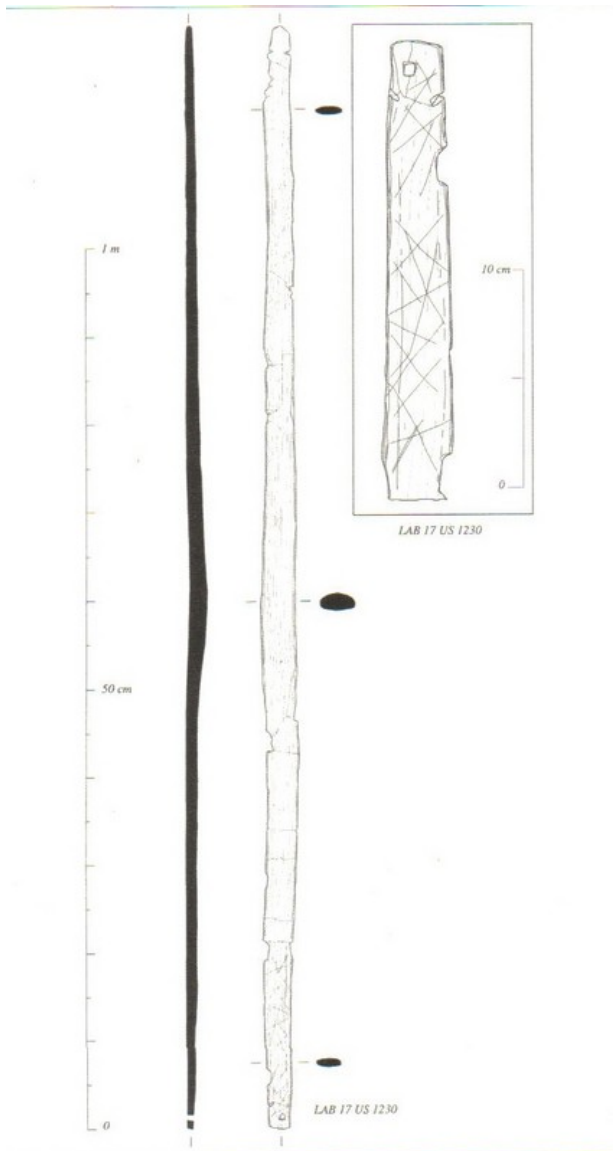
Haithabu X sec - Arco n. 7



Frammento di arco di olmo lungo 37,5 cm. di sezione ovale appiattita. Al punto di frattura è largo 2,7 cm e spesso 1,65 cm. Doveva quindi probabilmente essere un arco di basso libraggio adatto forse ad un ragazzo.

Pineuilh (F) – XI sec

Un arco di olmo lungo 124,5 cm e 4 possibili frammenti di arco di tasso, olmo, acero, frassino. L'arco intero ha sezione ovale schiacciata, è largo all'impugnatura 4,2 cm e spesso 2 cm. L'arco è molto sottile ed asimmetrico. Si suppone sia un arco da ragazzo.

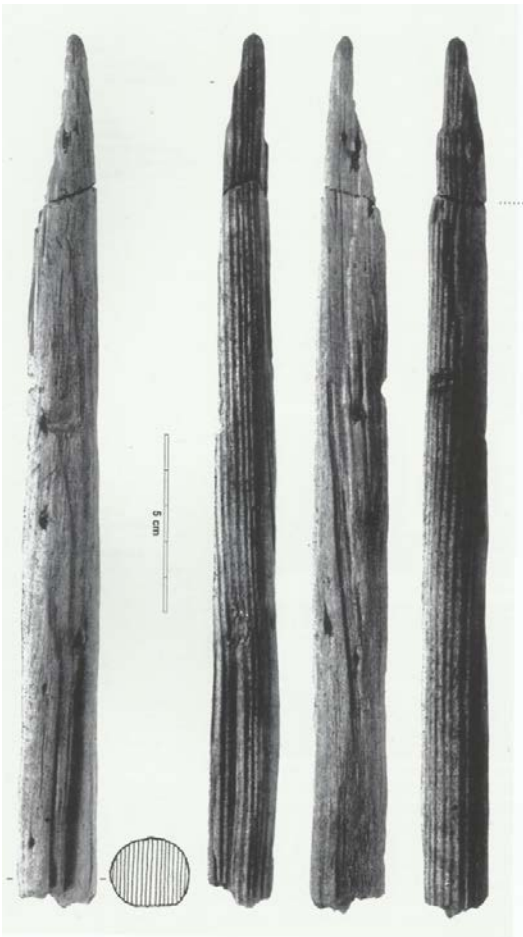


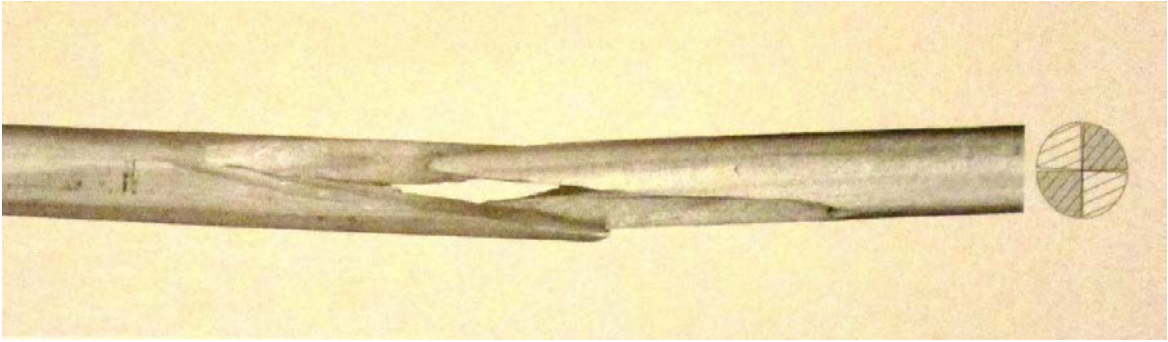
I predecessori nella preistoria

Paleolitico finale

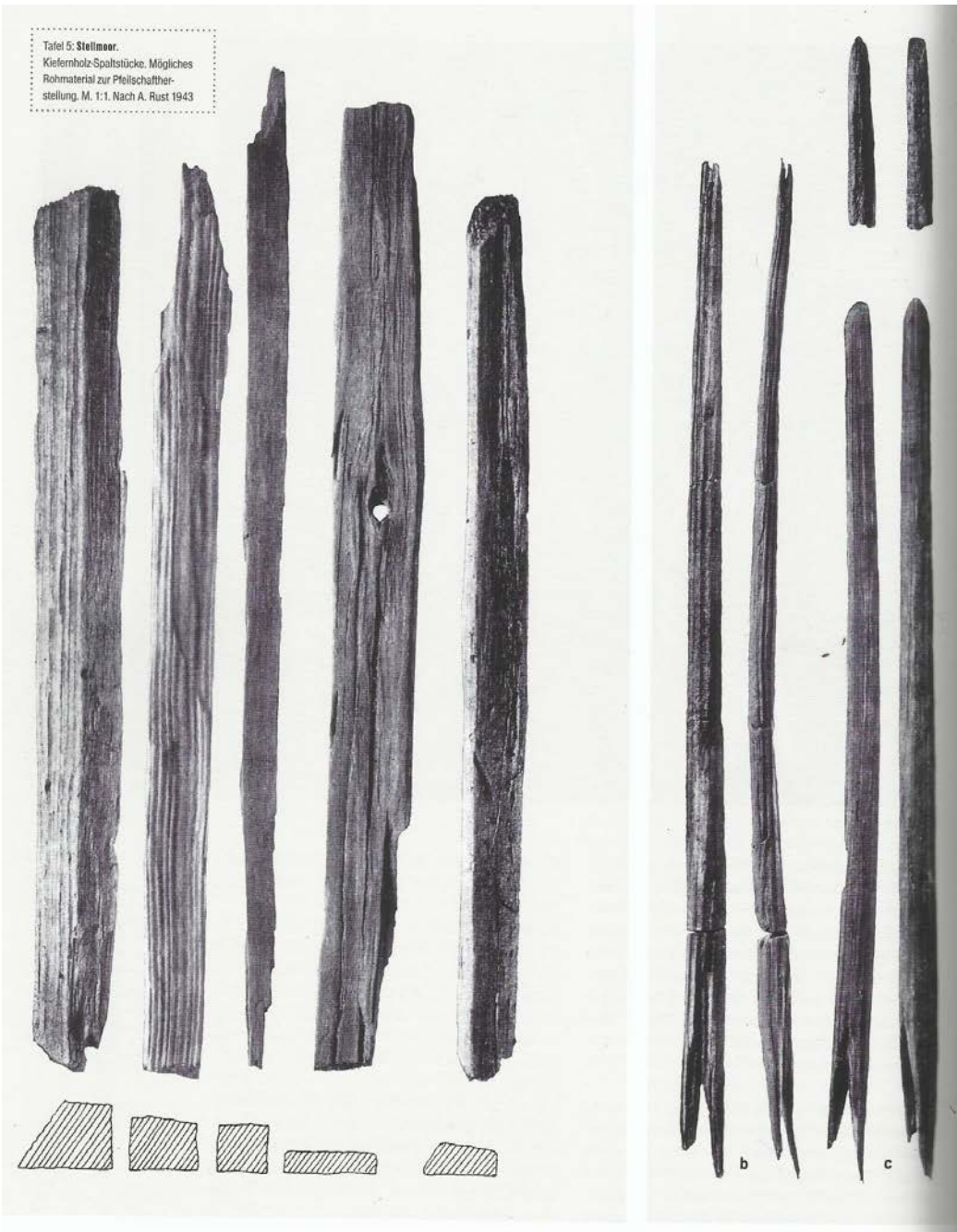
Stellmoor (D) - 10700 – 9600 aC

Due frammenti di archi di pino silvestre. Almeno 105 frammenti di frecce di pino silvestre – Punta di selce o semplicemente ricavate dal legno. Sezione tondeggiante con ventre probabilmente piatto

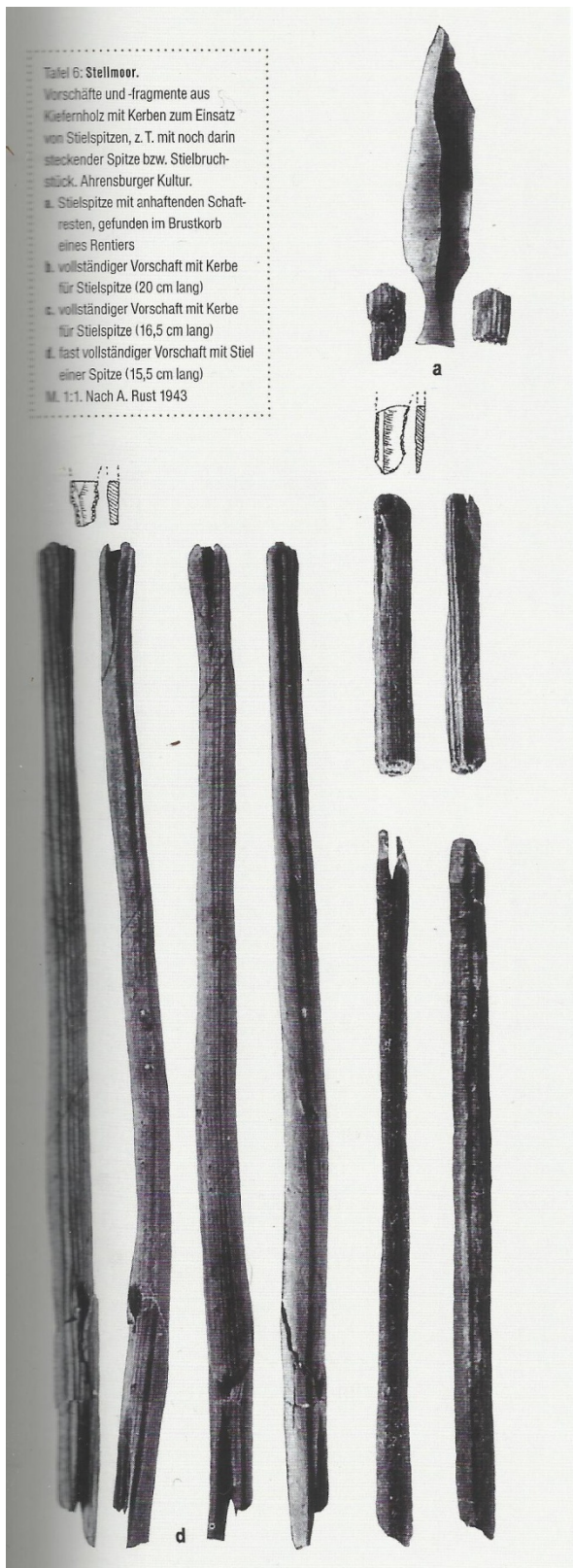




Tafel 5. Stellmoor.
Kiefernholz-Spaltstücke. Mögliches
Rohmaterial zur Pfeilschafther-
stellung. M. 1:1. Nach A. Rust 1943

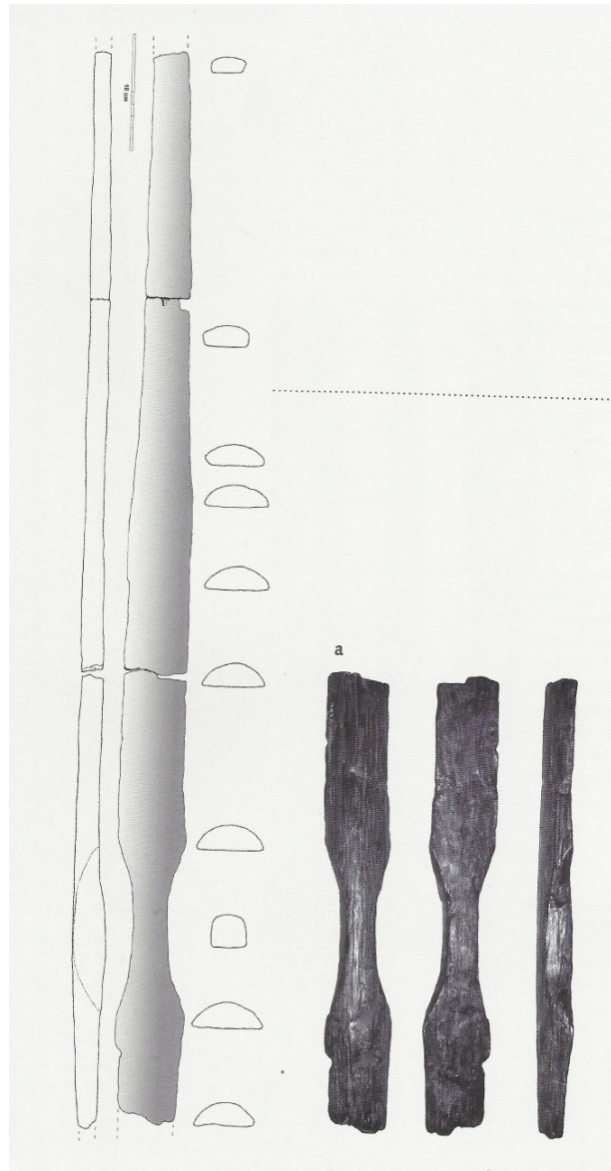
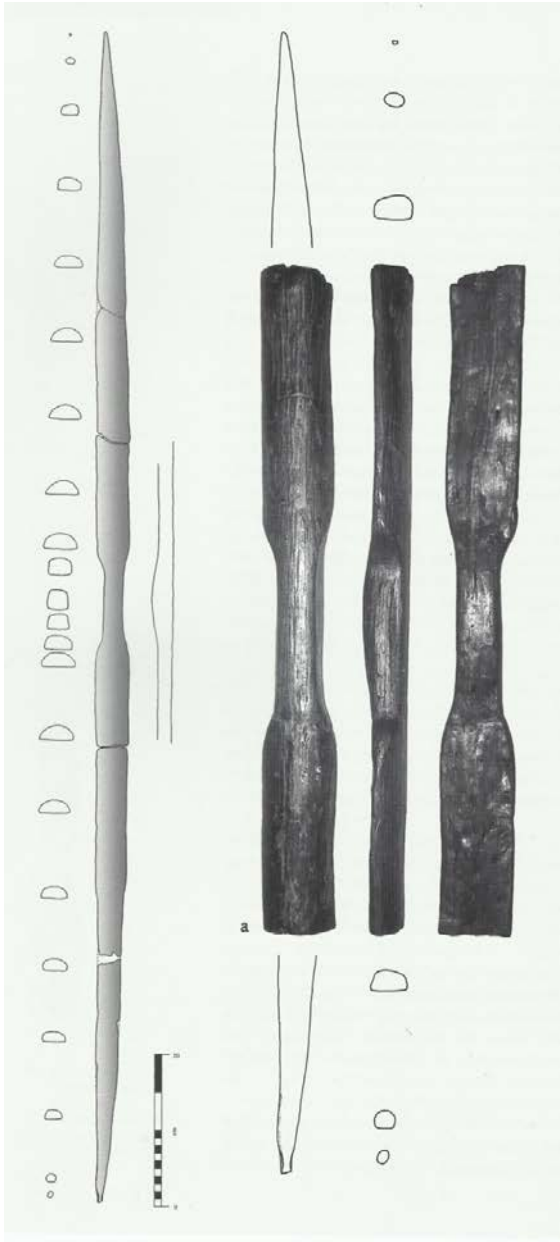


Le frecce avevano una lunghezza di ca. 90-95 cm. ed un vorschaft di ca. 15-20 cm



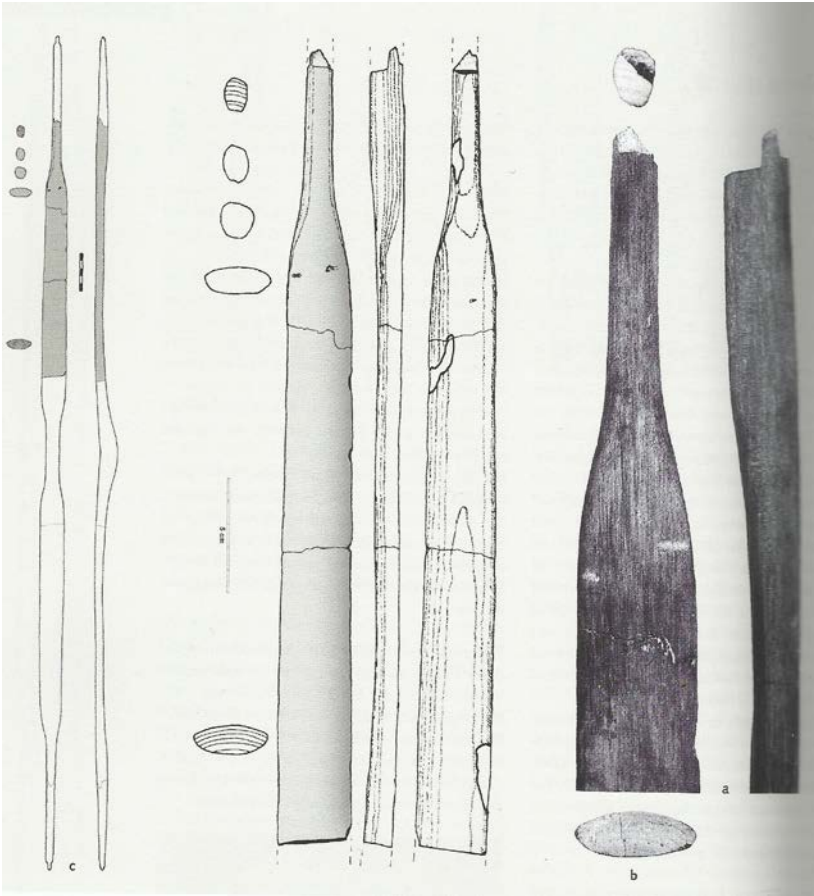
Holmegard (Dk) - 8000-6500 aC

Un arco di olmo completo lungo 153 cm ed un frammento di arco di olmo lungo 90,5 cm originariamente ca. 168-178 cm. – Almeno una dozzina di frammenti di frecce di viburno, pino silvestre e vorschäfte con tacca per inserimento punta di selce. Due frecce di betulla integre con punta a tampone (blunt). Sezione dei flettenti a D schiacciata con ventre piatto. Libraggi stimati arco 1 ca. 75 lb. Arco 2 ca. 85 lb. Il primo è stato ricavato da un tronchetto di ca. 5 cm di diametro, il secondo 7-8.

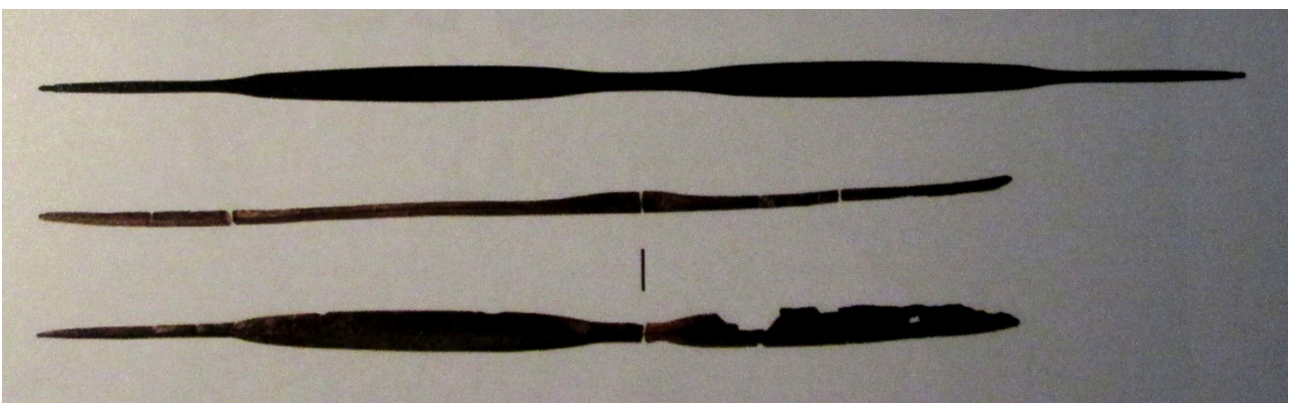


Mollegabet (Dk) - 4910-4690 aC

Frammento di arco di olmo lungo 34,5 cm. forse per un ragazzo.

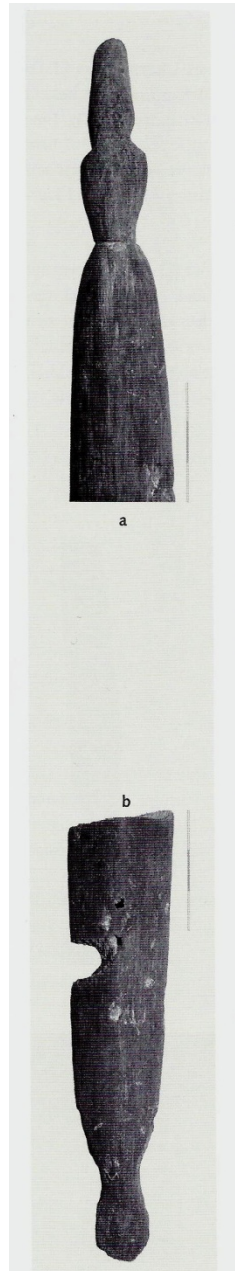
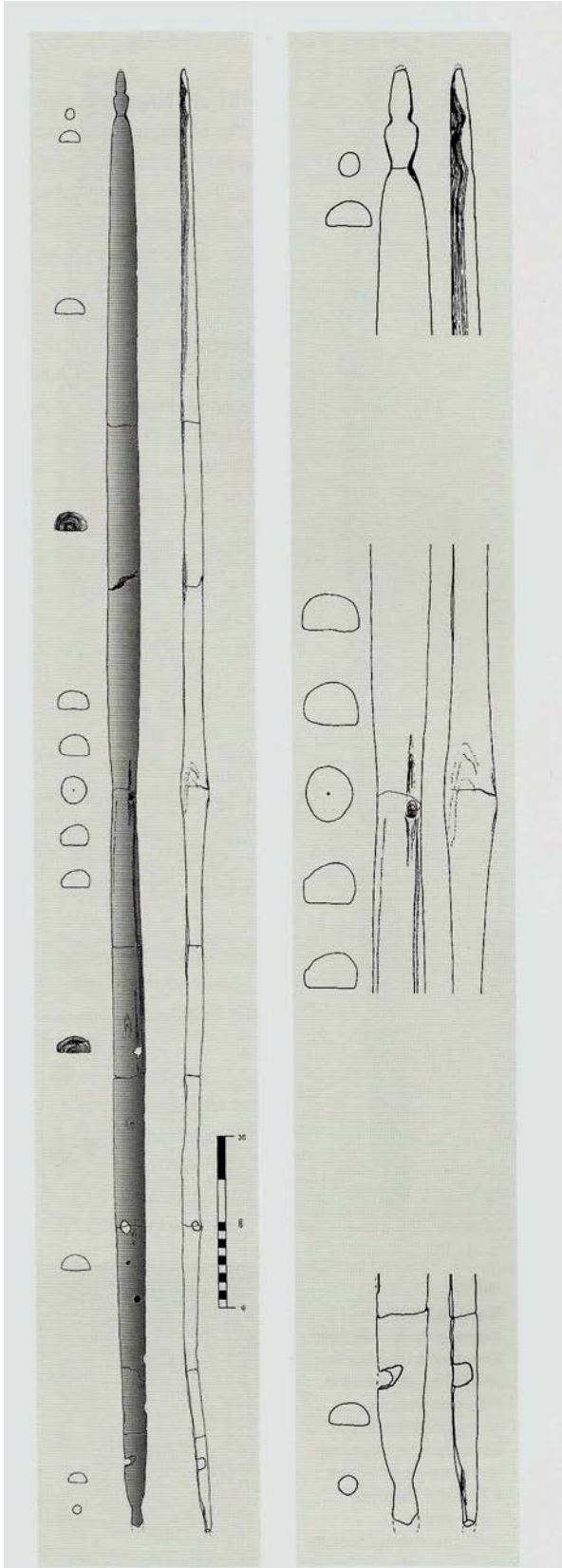


Un arco di forma simile ma di maggiori dimensioni (ca.166 cm) e risalente al 5200-5000 aC è stato rinvenuto recentemente in un sito mesolitico danese.



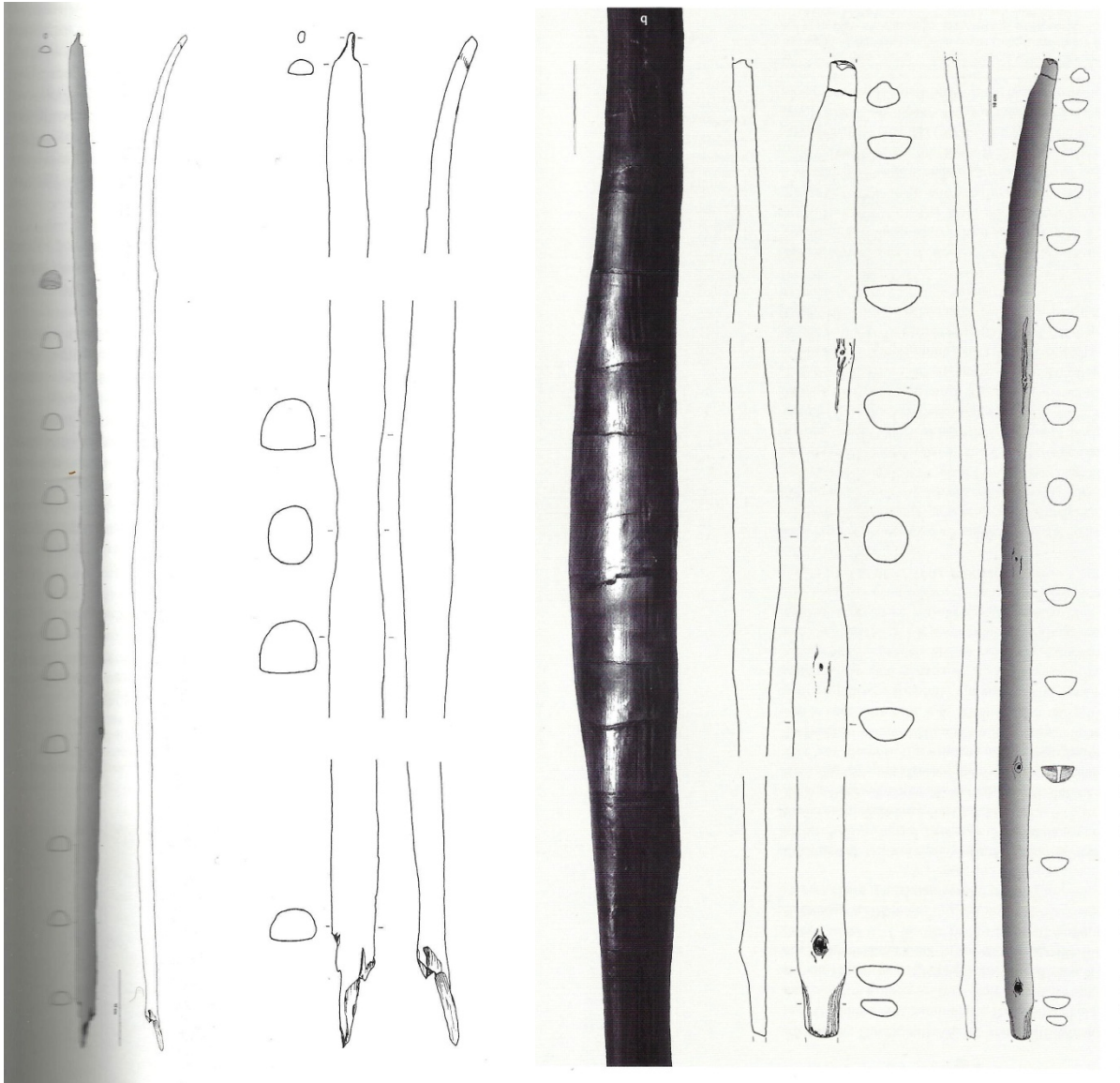
Tybrind Vig (Dk) - 5480-3970 aC

Un arco completo di olmo lungo 167 cm e 11 frammenti di archi di olmo – Due frammenti di frecce di nocciolo con punta a tampone (blunt). Presenta una tacca inusuale per un arco preistorico probabilmente aggiunta in un secondo tempo, dopo la costruzione. Libraggio stimato ca 71 lb.

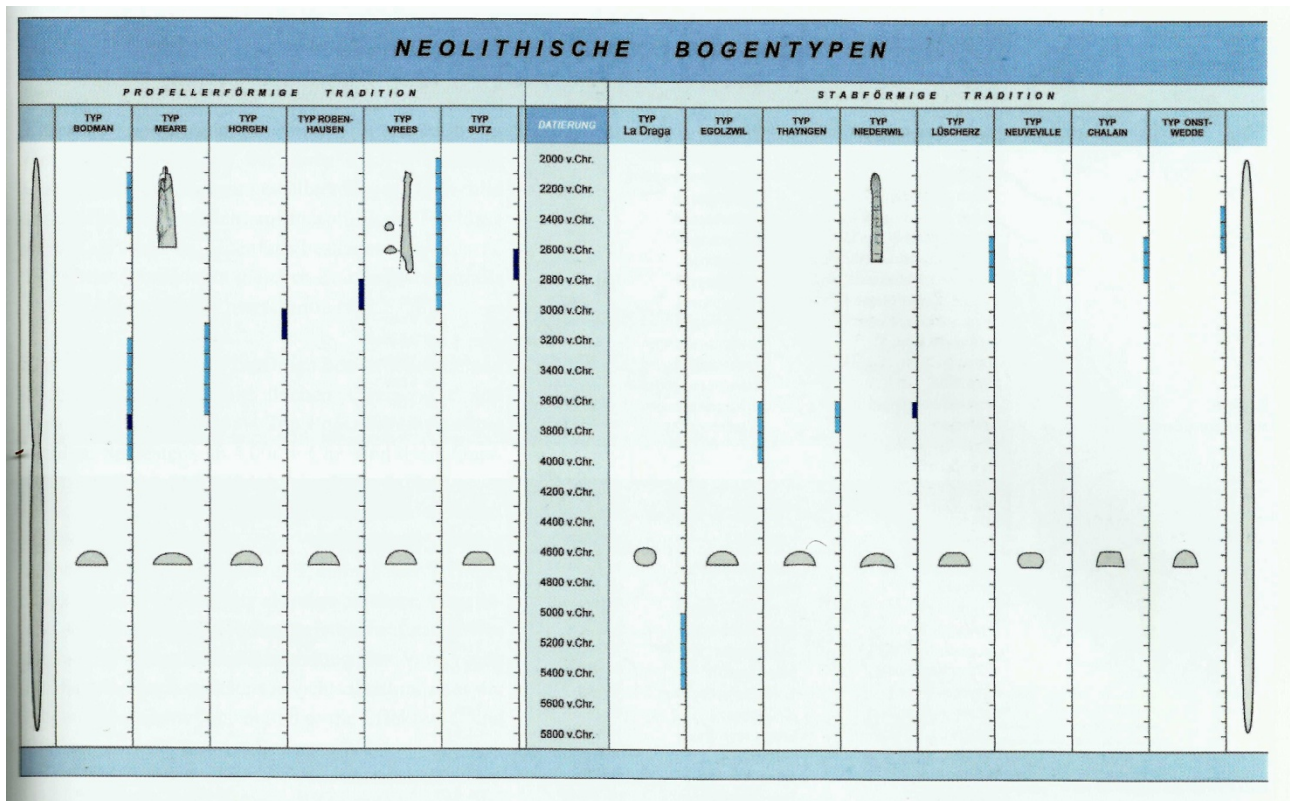


Ochsenmoor (D) - 3000 aC

Due archi quasi completi di tasso lunghi 134 e 109 cm. originariamente la loro lunghezza era ca. 143 cm. Sezione dei flettenti a D con ventre piatto. Carico stimato circa 75 libbre il primo e 110 libbre il secondo, utilizzando frecce lunghe 60 cm.

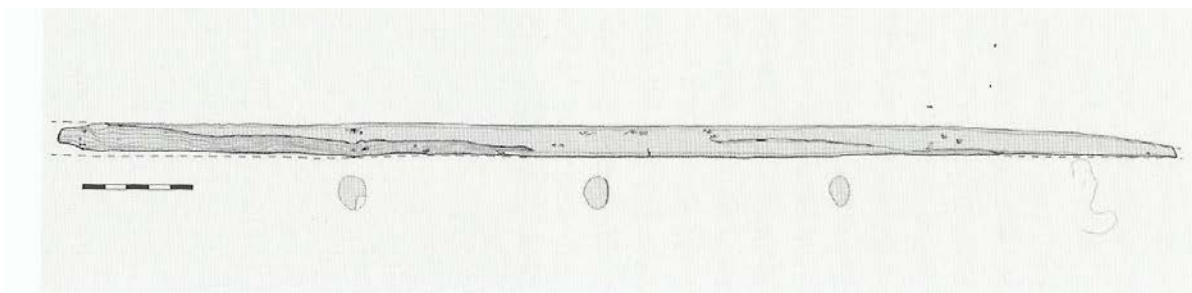


Neolitico



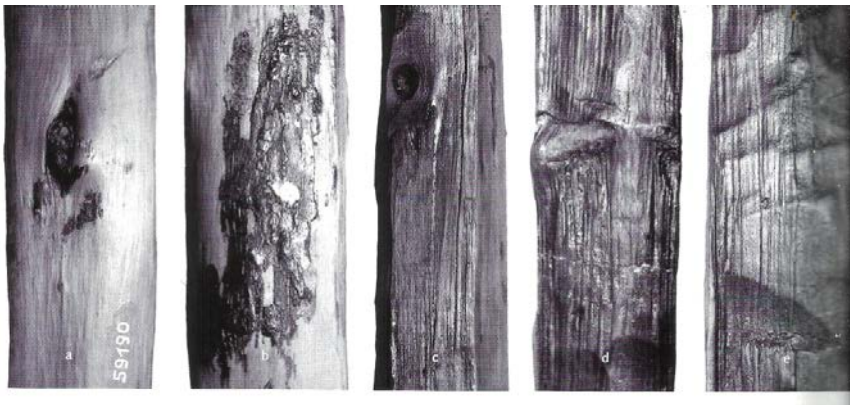
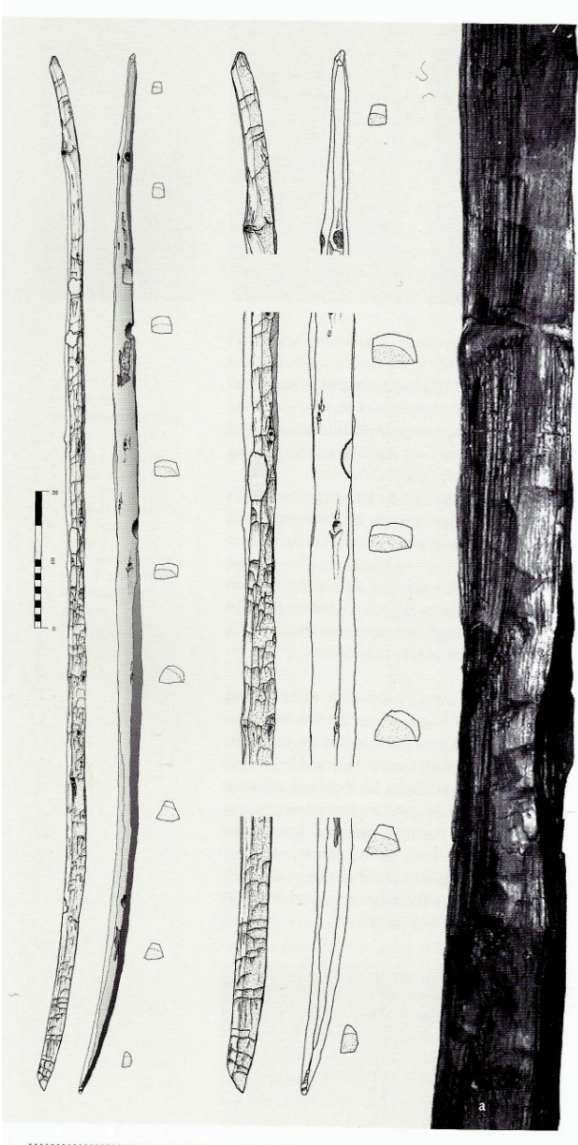
La Draga (E) – 5440-5045 aC

Frammento di arco di tasso lungo 105 cm (originariamente ca. 140-160 cm), largo 3,4 e spesso 2,2 cm; frammento di arco di tasso lungo 35 cm. e un arco pare intero lungo 108 cm rinvenuto nel 2012



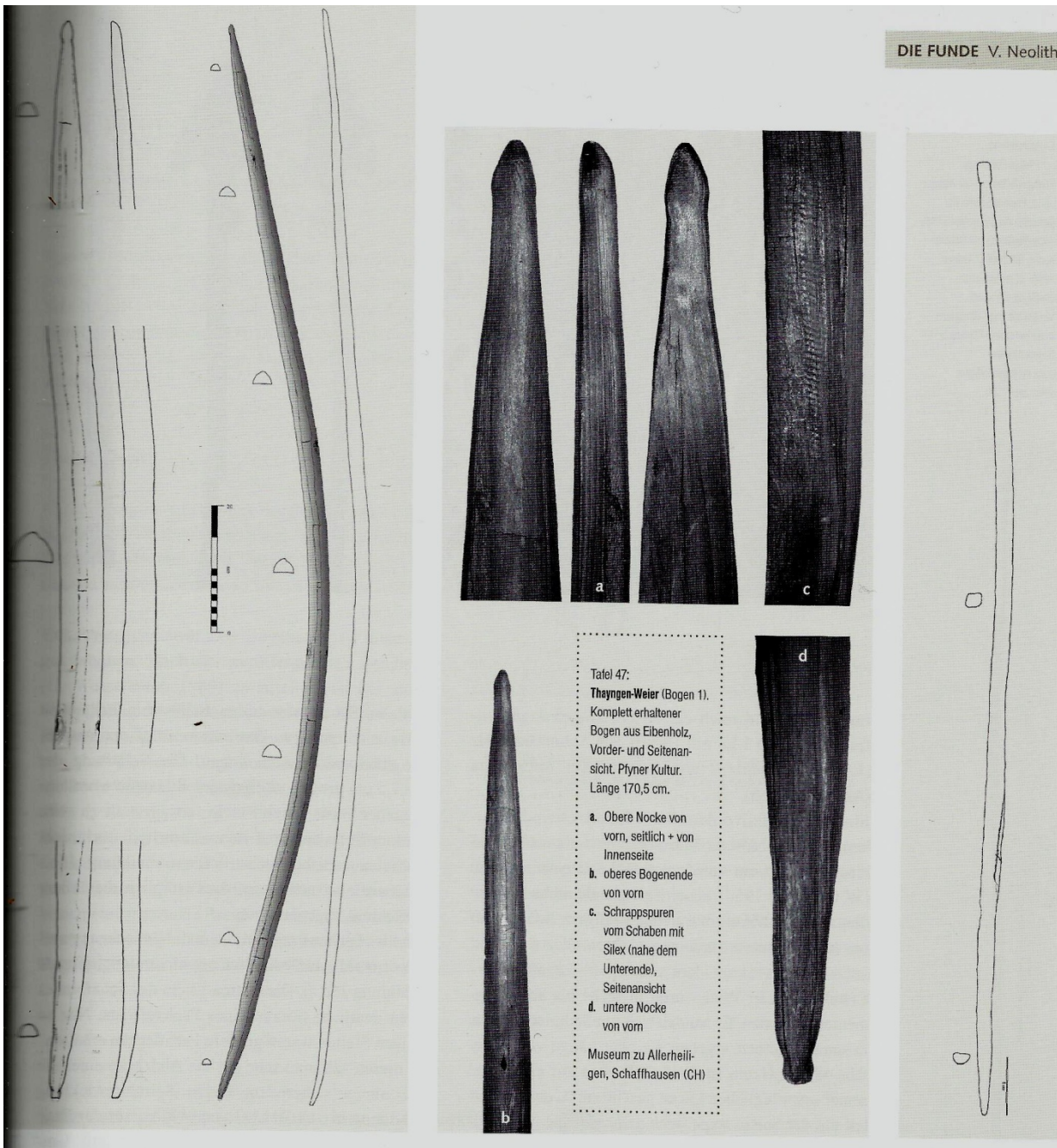
Feldmeilen-Vorderfeld (CH) - 4000-3600 aC

Arco di tasso lungo 148 cm. Si tratta di una doga semilavorata ad accetta di cui era lasciato intatto l'alburno sul dorso abbandonata probabilmente a causa di un errore (asportato troppo materiale nella zona dell'impugnatura).



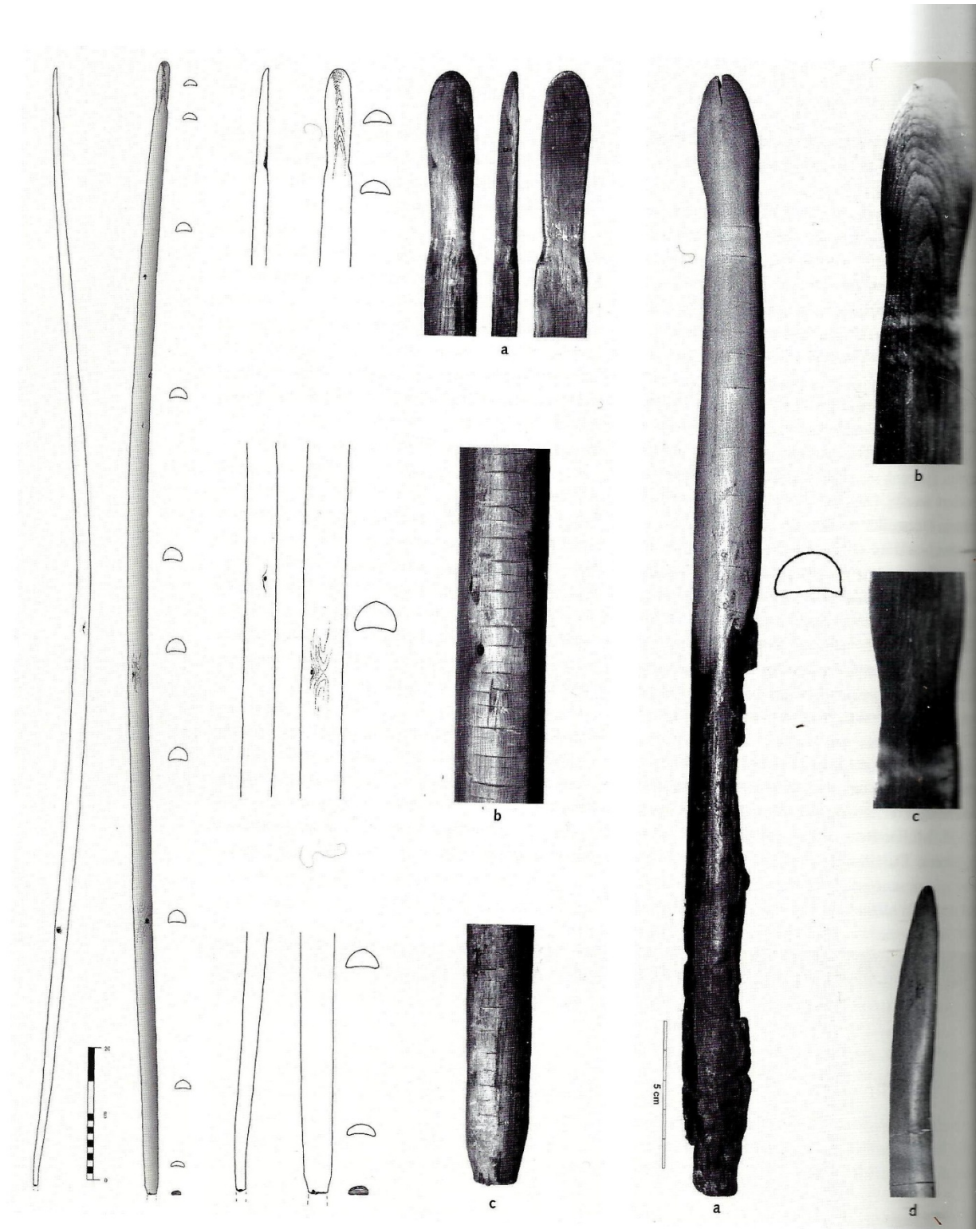
Thayngen-Weier (CH) - 3822-3584 aC

Un arco di tasso completo lungo 170,5 cm. e un arco di tasso per bambini lungo 80 cm. Il carico dell'arco più grande è stimato intorno alle 50 libbre. Si notano tracce di raschiatura con strumento di selce.



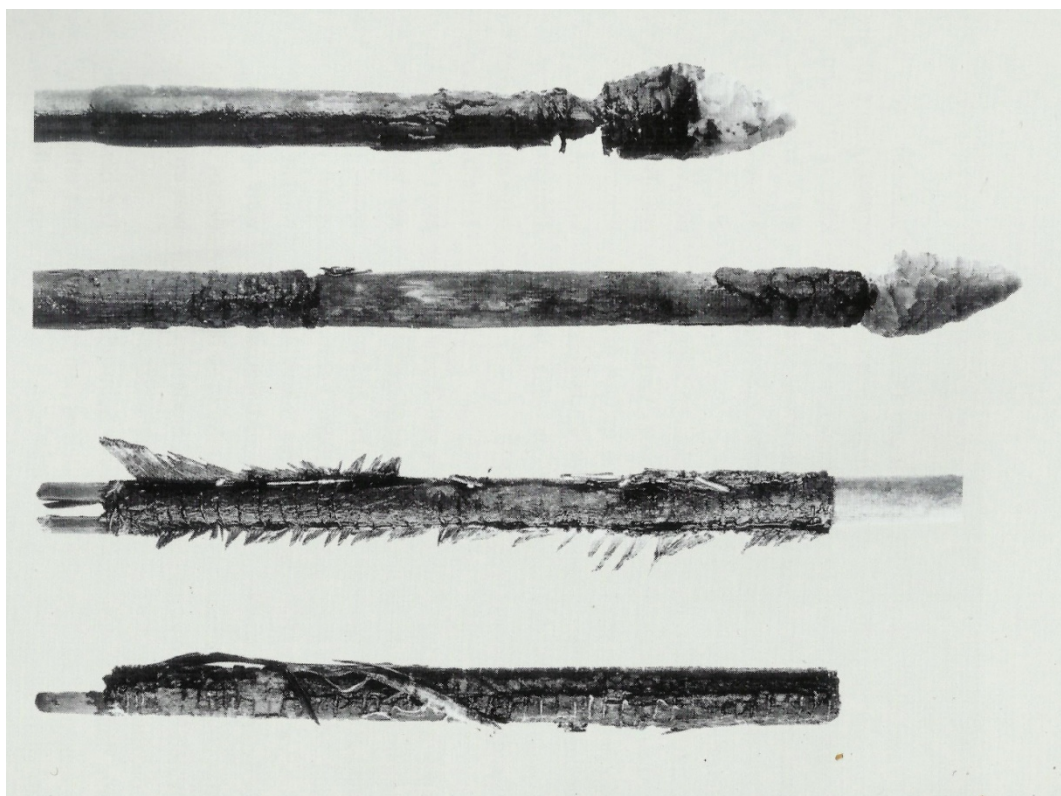
Niederwil-Egelsee (CH) - 3693-3638 aC

Un arco di tasso completo lungo 177 cm. e due frammenti di arco di tasso. Ventre concavo.



Similaun (I) - 3350-3300 aC

Un arco di tasso completo lungo 182,5 cm. Una faretra di pelle contenente due frecce complete e 12 aste di viburno.

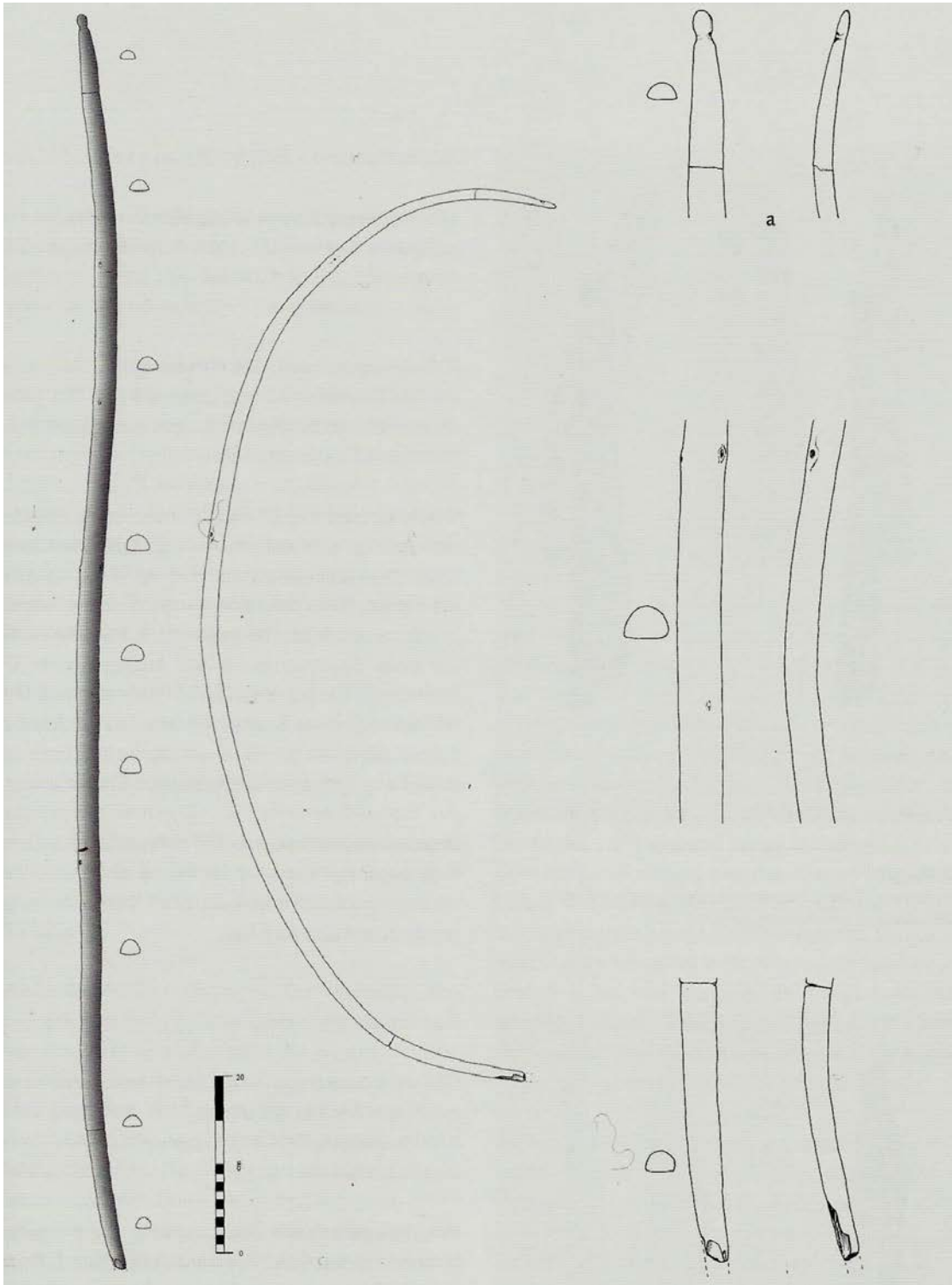




Tafel 51: Similaun.
Pfeilköcher vermutlich aus Gamsfell mit seitlicher Versteifung aus Haselholz, darin 2 Jagdpfeile und 12 Pfeilrohlinge sowie Tiersehnen, eine Schnur und Geweihspitzenrohlinge.
Erhaltene Gesamtlänge ca. 100 cm.
Foto: © Südtiroler Archäologiemuseum, Bozen (I).

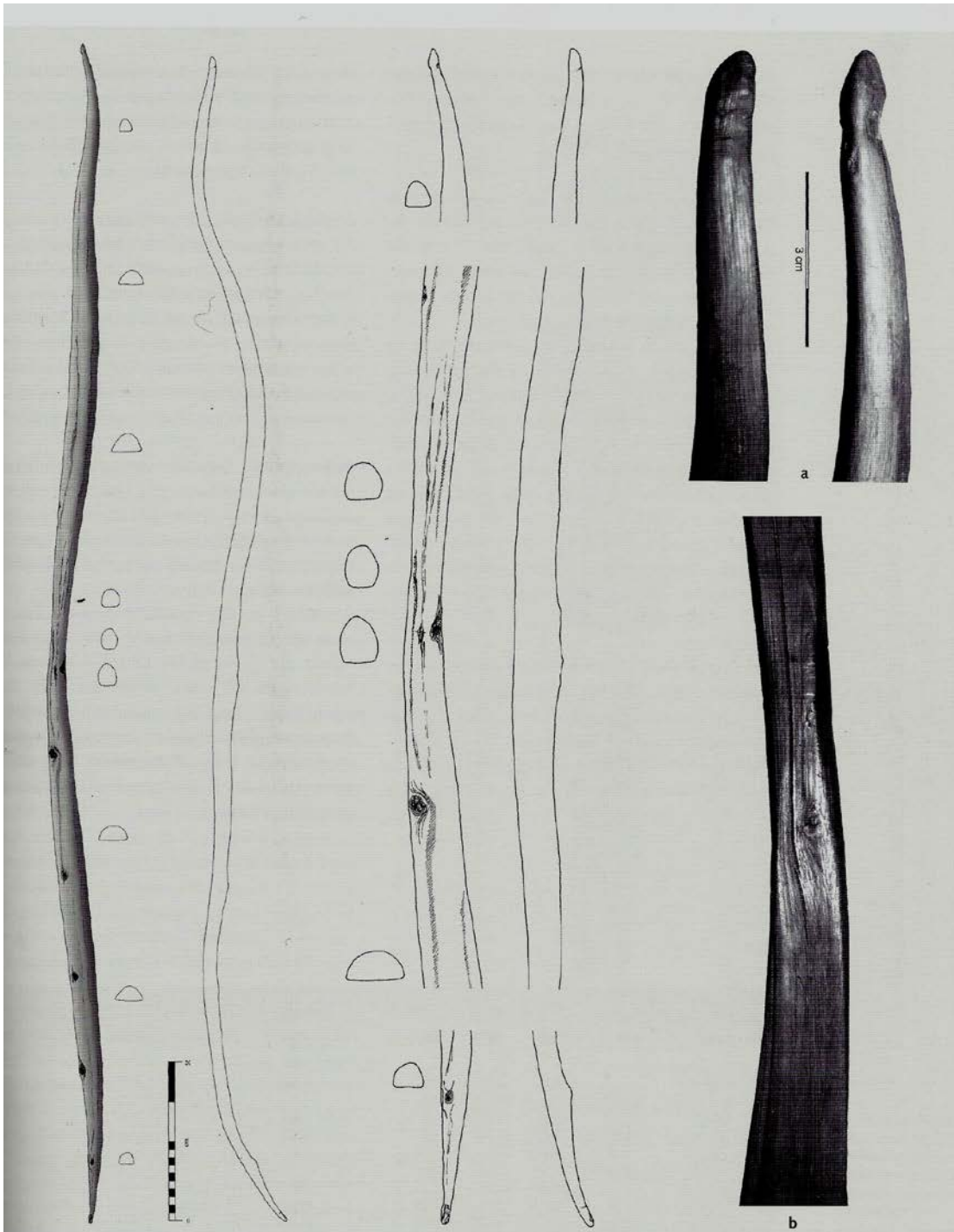
Robenhausen (CH) - 3820-3584 aC

Un arco di tasso completo (manca ca. 1,5 cm. ad una estremità) e tre frammenti di archi di tasso.



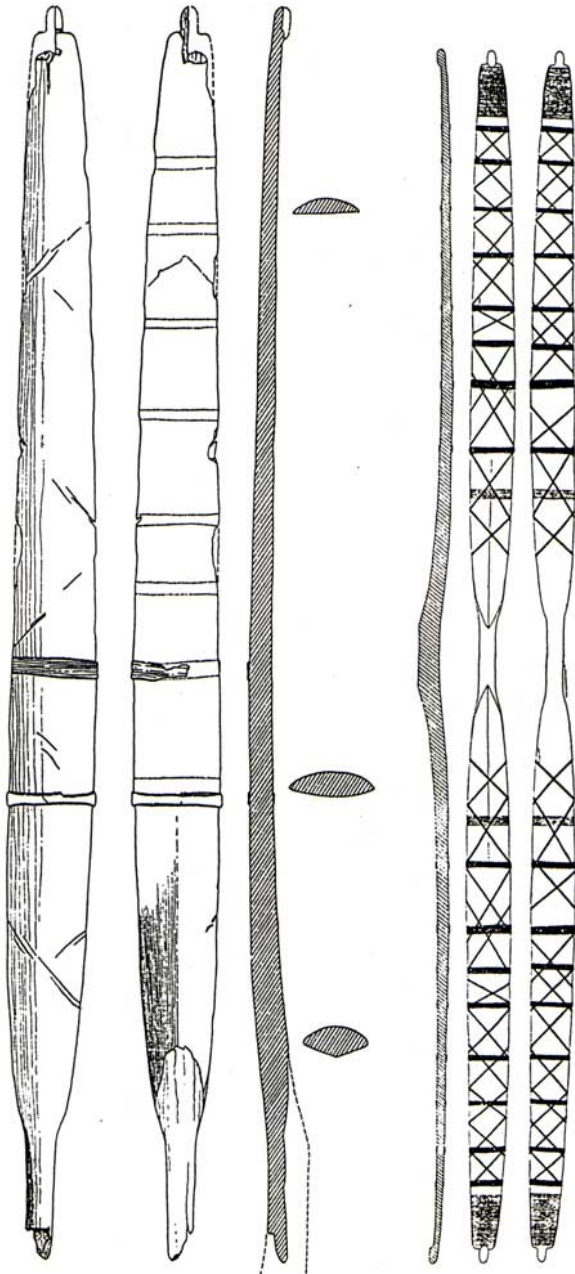
Bodman (D) - tardo neolitico

Un arco di tasso completo lungo 149,5 cm. libraggio stimato ca. 71 lb



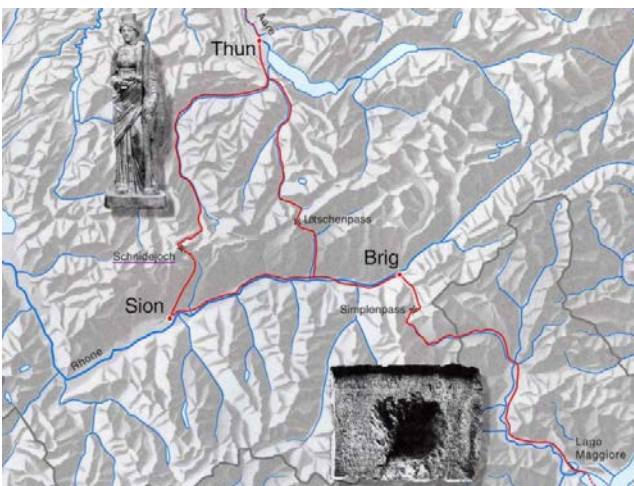
Meare Heath (GB)

Flettente di un arco di tasso lungo 99,6 cm. L'arco intero doveva essere lungo circa 192 cm. Presenta alcuni rinforzi in strisce di cuoio. Il flettente è largo al massimo 6,63 cm. La rottura è probabilmente avvenuta durante l'utilizzo. Il carico stimato era di ca. 65 libbre ma nonostante l'aspetto imponente non doveva essere particolarmente efficiente.



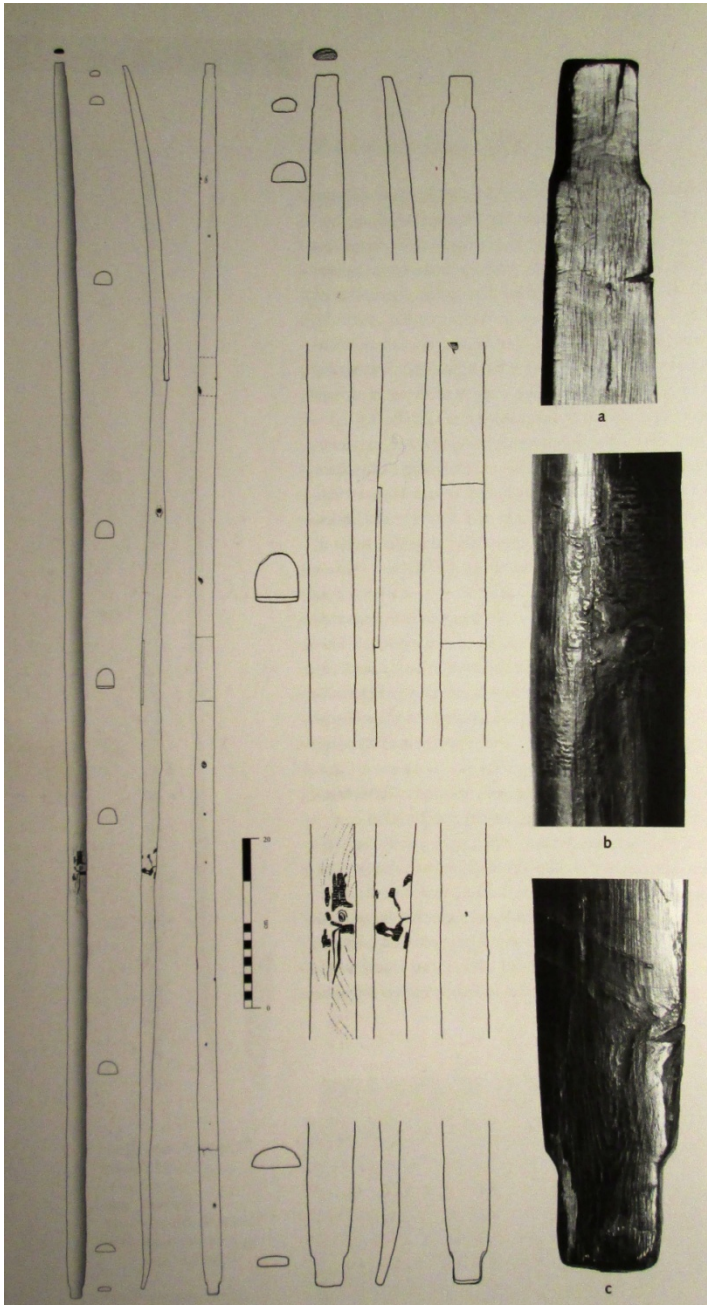
Schnidejoch (CH) - 2600 aC

Un arco di tasso completo lungo 160,5 c. , 6 aste per frecce di viburno, una faretra di corteccia di betulla.
L'arco presenta alle estremità due restringimenti per la corda di diversa forma ed è stato ricavato da una doga dal dorso libero da nodi con una densità di 10 anelli per centimetro. La lunghezza effettiva era di 153 cm ed il libraggio circa 63 lb.



Ostwedde – Stadskanaal (NL) – 2580-2350 aC

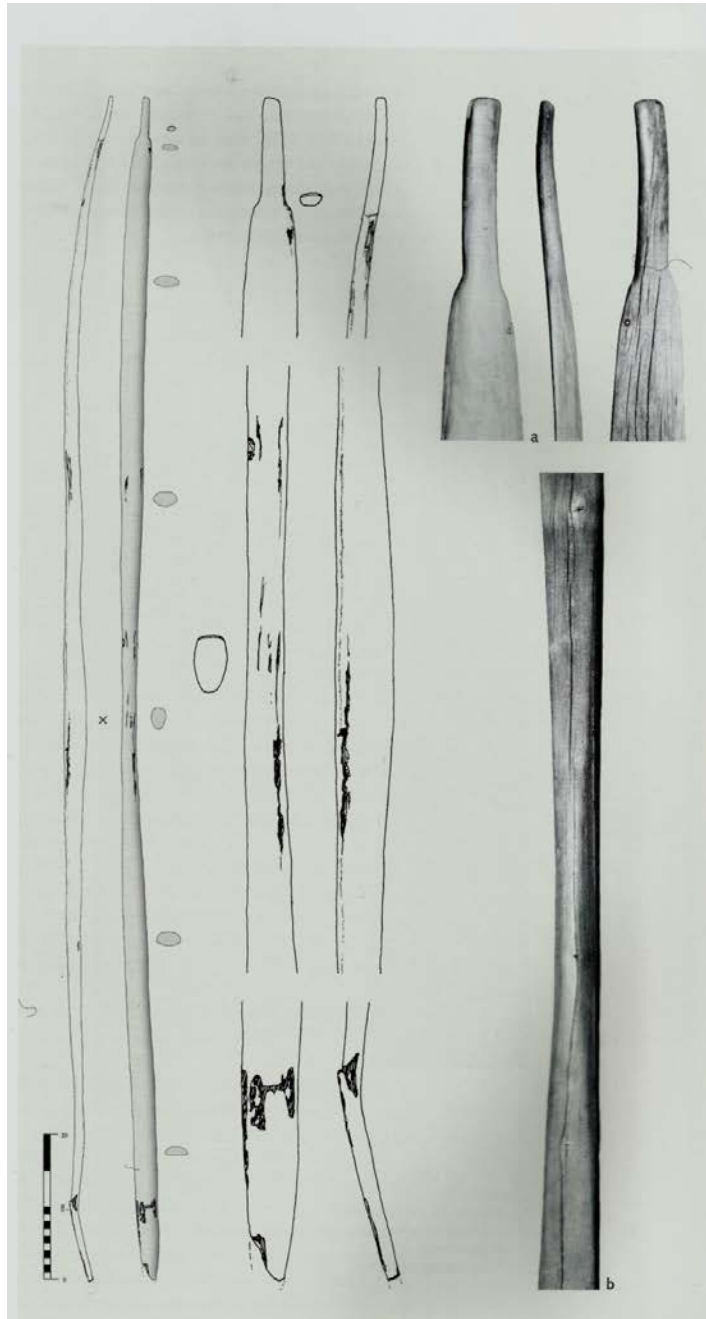
Arco di tasso completo lungo 172 cm. In corrispondenza di un nodo sul dorso presenta tracce di un rinforzo di pece e filo. Ricavato da un piccolo tronchetto di 4-5 cm di diametro con una eccezionale qualità di fibra (40-50 anelli per centimetro). Libraggio stimato ca. 60-65 lb.



Età del bronzo

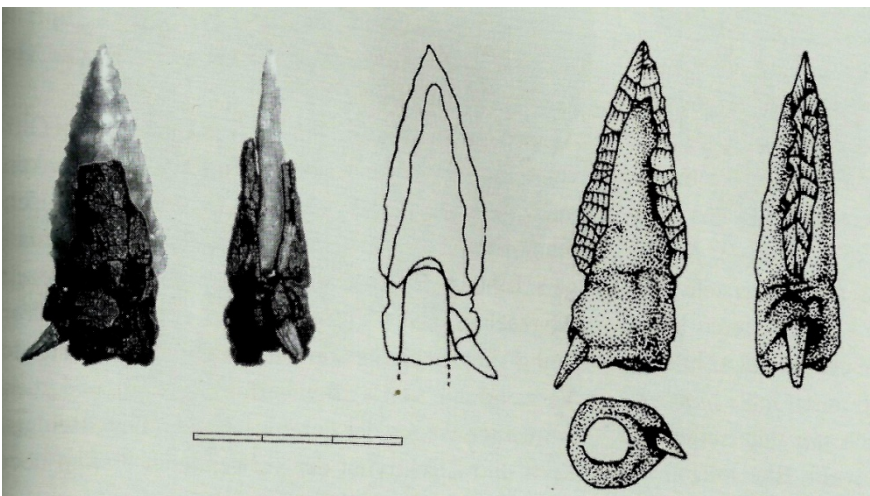
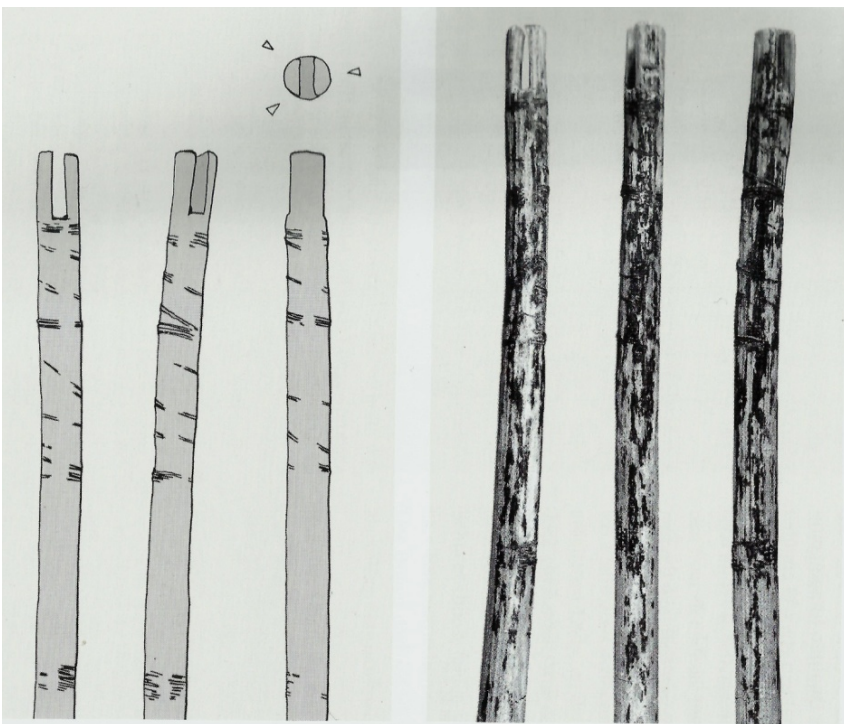
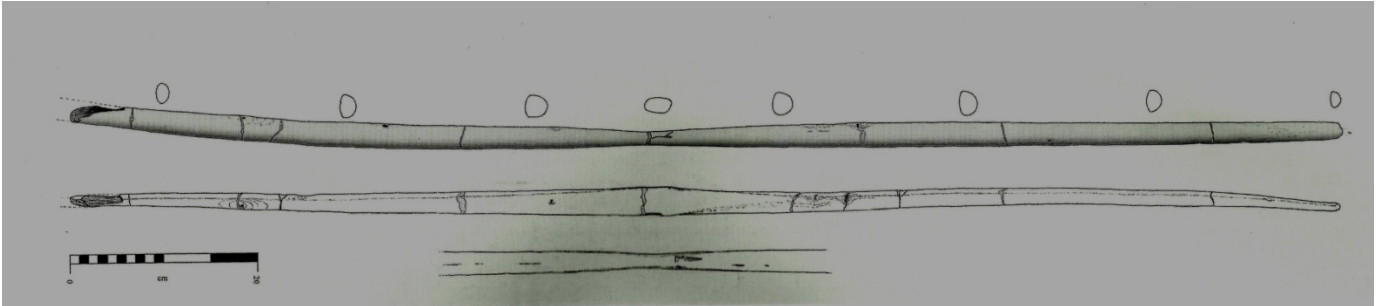
Lötschenpass (CH) – 1900-1770 aC

Un arco di tasso quasi completo lungo 166 cm., due grossi frammenti di archi di tasso lunghi 118 e 144 cm., un frammento di arco di tasso e pezzi di almeno due archi di olmo. Libraggio stimato ca. 50 lb.



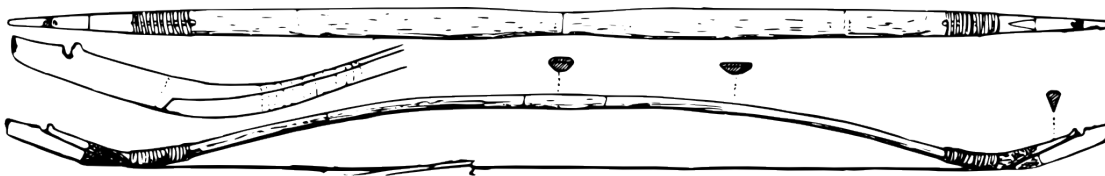
Fiavè-Carera (I) – 1600-1400 aC

Un arco quasi completo di corniolo o viburno, due frammenti di freccia di larice uno dei quali della parte posteriore comprendente la tacca e tracce di pece e legatura di filo per l'impennaggio, una punta di freccia di selce con un uncino in osso assemblata con pece.

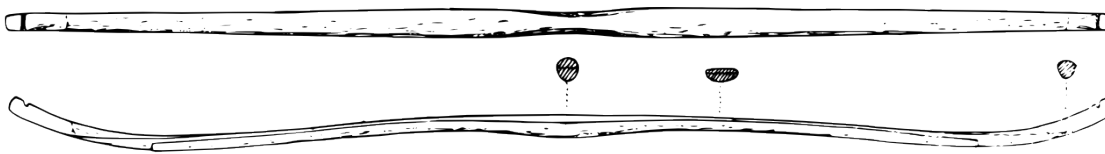


Gli archi laminati ugro-finnici e siberiani

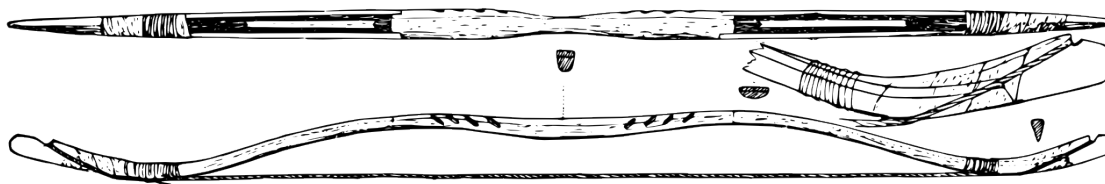
Una tipologia di archi dalle origini molto antiche è costituita dagli archi composti da due differenti legni. Si tratta di archi normalmente piuttosto lunghi, composti dal dorso di legno abbastanza elastico, di solito betulla e il ventre di durame di conifere o altri legni. Alle estremità erano attaccate delle leve come negli archi composti delle steppe asiatiche. Il più antico reperto di arco costruito con questa tipologia è stato rinvenuto in Giappone e risale al 2600 aC ma in Scandinavia su pitture rupestri anche più antiche sono raffigurati archi dalla forma molto simile. Questi archi erano utilizzati dalle popolazioni che abitavano le estreme regioni settentrionali dell'Eurasia. Quelli scandinavi erano di solo legno, normalmente betulla e pino silvestre, mentre quelli siberiani avevano anche il dorso rinforzato con tendine. Il collante era ricavato dalla bollitura delle pelli di pesce persico. Nei pressi del Lago Baikal sono venuti alla luce i resti di archi simili a cui erano applicate lamine di corno, risalenti al quarto millennio a.C. Si tratta forse dei progenitori degli archi composti.



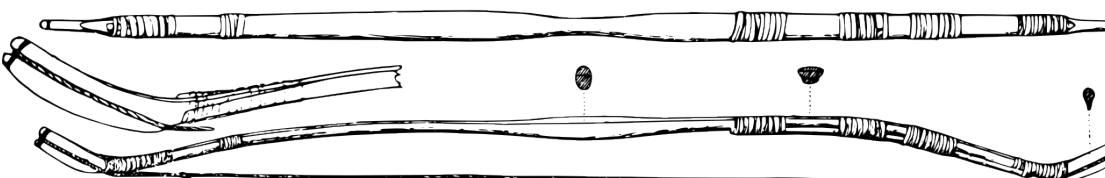
Kuva 16. Jurakkisamojedilainen jousi.



Kuva 17. Tšeremissiläinen jousi.



Kuva 18. Ostjakkilainen jousi. Vas-jugan.



Kuva 19. Vogulilainen jousi. Sosva.

Antichi archi scandinavi



Riproduzione di un arco Sami



Arco siberiano



Arco siberiano